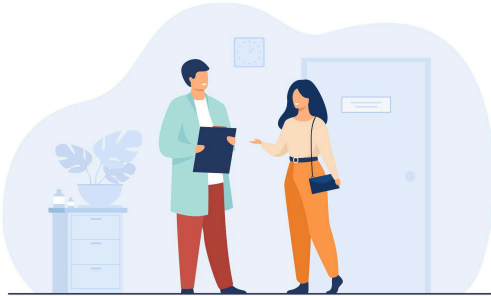


Conditions générales des services LEMEDECIN.FR



Informations importantes

1. Objet

2. Entrée en vigueur - durée

3. Définitions

4. Accès aux services et désinscription des services

- A. L'Annuaire
- B. La prise de rendez-vous en ligne sur la Plateforme LEMEDECIN.FR
 - a) Accès à l'Espace Patient
 - b) Renseignements préliminaires
 - c) Prise de rendez-vous
 - d) La prise de rendez-vous pour le compte d'un Tiers
 - e) Renseignement d'informations complémentaires
- C. L'Agrégateur de sites de prise de rendez-vous en ligne
- D. Consultation par vidéo sur le Site
 - a) Moyens d'accès au service de Consultation par vidéo ou Téléconsultation
 - b) Conditions d'accès du service de téléconsultation
 - La prise de connaissance des modalités de prise en charge des téléconsultations sur LEMEDECIN.FR
 - Le dossier médical en ligne
- E. Dossier Médical en ligne
- F. Le Moteur de recherche d'information en santé
- G. La Création Profil d'urgence permettant via un code unique de consulter le profil public d'un patient donné

5. L'Espace patient

- 5.1. Création d'un Espace Patient
 - 5.1.1. Modalités de création du Compte

5.1.2. Acceptation des présentes CGS – Droit de rétractation

5.1.3. Confirmation de la création du Compte Utilisateur

5.1.4. Utilisation et responsabilité relative à l'utilisation du Compte Utilisateur

5.2. Création automatique de la Fiche Patient

5.3. Stockage des informations et documents médicaux du Patient

6. Intermédiaire technique

7. Vérification de l'adéquation des besoins aux services

8. Conditions financières

9. Absence de responsabilité de la société

10. Comportement des utilisateurs

11. Disposition d'ordre technique

12. Communications entre les parties – Correspondance – Preuve

13. Propriété intellectuelle

14. RGPD - Données personnelles

15. Suspension - résiliation – terme

16. Mise à jour des CGS

17. Force majeure

18. Intégralité

19. Non-renonciation

20. Nullité

21. Titre

22. Règlement des litiges

23. Questions / Réponses concernant l'utilisation du site lemedecin.fr



Informations importantes

En acceptant les présentes conditions d'utilisation, l'Utilisateur et LEMEDECIN.FR s'engagent à :

- respecter les termes et conditions de la [politique de protection des Données à caractère personnel disponible sur LEMEDECIN.FR](#) qui décrit les rôles et les obligations respectifs de l'Utilisateur et de LEMEDECIN.FR concernant le traitement des Données à caractère personnel dans le cadre de l'exécution des Services,
- prendre connaissance des [modalités de prise en charge de la téléconsultation sur LEMEDECIN.FR](#), des [conditions de remboursement de la téléconsultation par l'assurance maladie](#), de comprendre la notion de [parcours de soins coordonnés](#) et des frais liés à l'utilisation de la plateforme.

Une [liste de questions/réponses](#) a été élaborée pour vous aider à répondre à des questions simples concernant les services proposés par LEMEDECIN.FR.

ATTENTION – DISCLAIMER

Veuillez lire attentivement les présentes conditions générales de service (ci-après les « **CGS** ») avant d'utiliser les services proposés par la société LEMEDECIN.FR (ci-après la « **Société** ») sur le site internet accessible à l'adresse LEMEDECIN.FR (ci-après le « **Site Internet** »).

Ces CGS définissent les conditions et les obligations légales que la société LEMEDECIN.FR s'engage à respecter lors de la fourniture de sa prestation à l'utilisateur sur le site internet (ci-après la « **Plateforme LEMEDECIN.FR** »), ainsi que vos propres obligations dans le cadre de votre utilisation de la Plateforme LEMEDECIN.FR.

Toute utilisation des services proposés par la Société à l'Utilisateur via la Plateforme LEMEDECIN.FR implique l'acceptation par lui et sans réserve des présentes CGS.

L'utilisation des services de la Plateforme LEMEDECIN.FR est exclusivement réservée aux personnes majeures capables de souscrire des contrats en droit français. L'Utilisateur peut utiliser les services pour le compte de tiers sur lesquels il dispose de l'autorité parentale ou pour lesquels il est reconnu tuteur ou curateur conformément au droit français.

LE SITE INTERNET N'EST EN AUCUN CAS UN SITE INTERNET OFFICIEL DE L'ORDRE DES MÉDECINS FRANÇAIS OU DE TOUT AUTRE ORDRE PROFESSIONNEL FRANÇAIS. LE SITE INTERNET EST ÉDITÉ PAR UNE SOCIÉTÉ PRIVÉE ET DISTINCT DE TOUT ORGANISME/ADMINISTRATION OFFICIEL(S).

A L'ÉGARD DES ANNONCES ET CONTENUS PUBLIÉS PAR LES PROFESSIONNELS SUR LE SITE INTERNET, LEMEDECIN.FR EST UN SIMPLE INTERMÉDIAIRE TECHNIQUE AU SENS DE L'ARTICLE 6-1-2 DE LA LOI POUR LA CONFIANCE EN L'ÉCONOMIE NUMÉRIQUE DU 21 JUIN 2004.

1. Objet

Les présentes CGS définissent le cadre légal et contractuel d'utilisation par les Utilisateurs des services proposés par la Société sur le Site Internet. Il est précisé en tant que de besoin, que l'Utilisateur peut sauvegarder ou imprimer les présentes CGS, à condition toutefois de ne pas les modifier.

La version des CGS telle qu'affichée sur le Site Internet à la date de l'utilisation des services par l'Utilisateur prévaudra, à l'égard de cet Utilisateur, sur tout autre accord ou échange écrit ou oral, les données historisées dans les systèmes et interfaces d'administration et d'hébergement du Site Internet faisant foi à cet égard.

2. Entrée en vigueur - durée

Les présentes CGS sont applicables et l'Utilisateur s'engage à les respecter pendant toute la durée d'utilisation des Services par l'Utilisateur.

L'Utilisateur est informé que les CGS pourront faire l'objet à n'importe quel moment d'une mise à jour dans les conditions de l'Article 17 des présentes.

Les présentes CGS ont été mises à jour **le 07 janvier 2023**.

Les modifications ultérieures de ces CGS seront opposables aux Utilisateurs à compter de leur mise en ligne, l'Utilisateur étant dûment informé de cette mise en ligne par un message s'affichant lors de sa première connexion suivant la mise en ligne. L'Utilisateur qui n'accepterait pas les CGS telles que modifiées disposera ainsi de la faculté de cesser d'utiliser le Site Internet.

3. Définitions

Les définitions attachées aux présentes Conditions d'Utilisation sont [disponibles ici](#).

4. Accès aux services et désinscription des services

L'accès aux Services Annuaire et Agrégateur de sites de prise de rendez-vous en ligne sont accessibles librement à tous les Utilisateurs.

Pour accéder aux autres Services, l'Utilisateur doit obligatoirement avoir créé un Compte auquel il doit se connecter en renseignant ses Codes Identifiants sur la Plateforme LEMEDECIN.FR accessible à l'adresse *LEMEDECIN.FR* dans les conditions de l'article 6.1.1.

Les Services consistent à la mise à disposition au profit des Utilisateurs, de la Plateforme LEMEDECIN.FR, permettant aux Patients (i) d'accéder à l'Annuaire et aux Fiches des Professionnels référencés sur l'Annuaire aux fins d'être mis en relation avec le Professionnel, (ii) de convenir d'un rendez-vous physique avec le Professionnel via le Site ou un site tiers ou de réaliser une Téléconsultation et (iii) plus généralement d'obtenir un suivi médical de qualité grâce aux services suivants :

A. L'Annuaire

Le Service d'Annuaire permet à l'Utilisateur de rechercher un Professionnel conformément à différents critères (géolocalisation, spécialité, conventionné, secteur, langues parlées, etc.), et d'accéder à sa Fiche Praticien aux fins de prendre rendez-vous en ligne avec le Professionnel (soit en rendez-vous physique, soit par Téléconsultation).

L'Utilisateur reconnaît être informé que l'Annuaire disponible sur la Plateforme LEMEDECIN.FR ne contient pas l'ensemble des professionnels de santé exerçant sur le territoire français et plus spécifiquement sur la zone géographique de recherche de l'Utilisateur.

L'Utilisateur conserve toujours le choix des Professionnels qu'ils consultent conformément aux dispositions applicables du Code de la santé publique, aux dispositions déontologiques applicables aux professions réglementées et aux dispositions contraignantes applicables aux professions non réglementées. En aucun cas le Service d'Annuaire ne peut être assimilé, du fait de son absence d'exhaustivité, à un service d'adressage de patients à des Professionnels choisis par la Société.

La prise de rendez-vous avec un Professionnel de santé référencé dans l'Annuaire est proposée à l'Utilisateur, via la Plateforme LEMEDECIN.FR, à condition que le Professionnel ait permis la prise de rendez-vous sur le Site (B) ou via un autre site extérieur sur lequel le Professionnel a autorisé la

prise de rendez-vous vers lequel la Plateforme LEMEDECIN.FR permettra la redirection (C).

B. La prise de rendez-vous en ligne sur la Plateforme LEMEDECIN.FR

a) Accès à l'Espace Patient

La prise de rendez-vous avec un Professionnel nécessite la connexion par l'Utilisateur à son Espace Patient.

Tout nouvel Utilisateur qui souhaite prendre un rendez-vous en ligne avec un Professionnel sur la Plateforme LEMEDECIN.FR, doit obligatoirement créer un Espace Patient dans les mêmes conditions que celles prévues à l'article 5.1.1. des CGS.

b) Renseignements préliminaires

Dans le cadre de la prise de rendez-vous sur le Site ou pour une Téléconsultation, il est demandé au Patient de renseigner les informations suivantes via le Questionnaire de pré-consultation :

- la description des symptômes,
- le motif de la consultation,
- d'autres informations que le Patient souhaiterait fournir au Praticien en amont de la Consultation.

Ces informations sont facultatives et destinées au Professionnel uniquement. Elles ont pour seul objectif d'améliorer la qualité de la consultation donnée par le Professionnel choisi par le Patient sur la Plateforme LEMEDECIN.FR.

c) Prise de rendez-vous

Chaque prise de rendez-vous est transmise par la Plateforme LEMEDECIN.FR en temps réel au Professionnel.

L'Utilisateur peut également gérer ses rendez-vous, les annuler ou les modifier le cas échéant et suivre l'historique de ses rendez-vous passés et futurs.

L'Utilisateur autorise le Professionnel choisi via la Plateforme LEMEDECIN.FR à lui envoyer des SMS et emails afin de lui délivrer des informations au sujet des rendez-vous réservés via la Plateforme LEMEDECIN.FR.

La Société n'est en aucun cas responsable d'une quelconque annulation ou indisponibilité du Professionnel consécutivement à la programmation d'un rendez-vous par l'Utilisateur via le Service de Prise de Rendez-Vous en Ligne, ni d'en informer l'Utilisateur, cette obligation incombant au seul Professionnel.

La Société décline toute responsabilité en cas d'erreur dans la saisie de ses coordonnées par l'Utilisateur rendant impossible l'envoi de tout SMS ou de tout e-mail nécessaire au bon fonctionnement du Service de Prise de Rendez-vous en Ligne. L'Utilisateur s'engage à compléter correctement toutes les informations nécessaires qui lui sont demandées en vue de la bonne utilisation du Service de Prise de Rendez-Vous en Ligne.

L'Utilisateur est informé du fait que la programmation d'un rendez-vous via le Service de Prise de Rendez-Vous en Ligne constitue un engagement ferme de sa part, et que toute non-présentation à un rendez-vous programmé doit faire l'objet d'une annulation préalable via la Plateforme LEMEDECIN.FR ou directement auprès du Professionnel de Santé concerné.

L'Utilisateur est également informé que s'il est déclaré absent par un même Professionnel de Santé à trois de ses rendez-vous, il ne lui sera plus possible de prendre rendez-vous en ligne avec ce Professionnel jusqu'à tant que le Professionnel de Santé concerné ne débloque sa possibilité de prise de rendez-vous.

d) La prise de rendez-vous pour le compte d'un Tiers

L'Utilisateur a la possibilité de prendre rendez-vous sur le Site Internet pour le compte d'un Tiers (par exemple pour un enfant ou pour un majeur proche) en ajoutant une fiche secondaire, renseignant les informations nécessaires à la consultation du Tiers, à savoir notamment :

- son prénom, son nom, le sexe, sa date de naissance, le poids, la taille,
- Ses symptômes et le motif de consultation,
- Ainsi que des informations liées à son historique médical.

ATTENTION : L'Utilisateur déclare et garantit à la Société qu'il dispose de toutes les autorisations lui permettant d'agir pour le compte du Tiers et notamment de procéder à une prise de rendez-vous pour le compte du Tiers sur la Plateforme LEMEDECIN.FR, et que les informations qu'il fournit concernant le Tiers dans ce contexte sont exactes et licites.

La Société ne pourra aucunement voir sa responsabilité engagée en cas de réclamation de quelque nature que ce soit, formulée par un Tiers du fait de la prise de rendez-vous effectuée par l'Utilisateur pour son compte sur la Plateforme LEMEDECIN.FR ou des informations renseignées par l'Utilisateur relatives au Tiers et en particulier à

son état de santé ; ce dont l'Utilisateur déclare avoir été informé et qu'il accepte expressément.

e) Renseignement d'informations complémentaires :

Il est proposé au Patient de renseigner des informations complémentaires sur la Plateforme LEMEDECIN.FR afin de générer sur la Plateforme un dossier médical unique via le service Dossier Médical, destiné à être partagé avec les Professionnels de santé uniquement.

C. L'Agrégateur de sites de prise de rendez-vous en ligne

La Plateforme LEMEDECIN.FR référence les sites et plateformes extérieurs de prise de rendez-vous en ligne avec les Professionnels de santé accessibles au grand public sur internet, lorsque le Praticien n'a pas activé la prise de rendez-vous en ligne sur la Plateforme.

Le service Agrégateur proposé par la Plateforme LEMEDECIN.FR s'inscrit dans une logique de facilitation de l'inter-navigation destinée aux Utilisateurs. Ce service d'agrégation indique à l'Utilisateur les sites sur lesquels ils peuvent prendre rendez-vous en ligne avec les Praticiens.

ATTENTION : La Société est indépendante et n'a conclu aucune forme de partenariat, à titre gratuit ou onéreux, avec la plupart des sites extérieurs vers lesquels la Plateforme LEMEDECIN.FR renvoie dans le cadre de l'Agrégateur de sites de prise de rendez-vous en ligne à l'exception du partenaire

Les liens proposés sur l'Agrégateur renvoyant vers les sites proposant la prise de rendez-vous en ligne avec les Professionnels de santé ne créent aucune société de fait entre la Plateforme et les sites, ni aucun partenariat, ni aucun lien de dépendance entre eux.

La Société ne saurait en aucun cas être tenue pour responsable d'un quelconque dysfonctionnement ou d'une quelconque indisponibilité des sites référencés dans l'Agrégateur, ni des informations ou contenus que ces sites contiennent ou proposent, ni encore de la qualité ou de la légalité des services qu'ils proposent ou de leur capacité à effectivement mettre le Patient en relation avec un professionnel de santé. La responsabilité de la Société se limite en effet à mettre à disposition le service d'Agrégateur, consistant à référencer d'autres sites se présentant comme proposant la prise de rendez-vous avec des professionnels de santé, sans qu'il en résulte pour la Société une quelconque obligation de vérifier le contenu, la légalité ou la pertinence de ces sites.

D. Consultation par vidéo sur le Site

La Plateforme vous permet d'entrer en contact avec des Professionnels proposant des séances de Téléconsultation, en vue de prendre un rendez-vous de Téléconsultation. Il est rappelé qu'en tout état de cause, une Téléconsultation ne convient pas nécessairement à toutes les situations, et doit toujours être réalisée en alternance avec des consultations en présentiel permettant un examen physique du patient.

ATTENTION : La consultation vidéo ou Téléconsultation n'est pas un service d'urgence. En cas d'urgence, l'Utilisateur doit appeler le 15 ou le 112 ou se diriger vers un service d'urgences.

a) Moyens d'accès au service de Consultation par vidéo ou Téléconsultation

Tout Utilisateur qui souhaite prendre un rendez-vous de Téléconsultation en ligne avec un Professionnel sur la Plateforme LEMEDECIN.FR, doit obligatoirement avoir créé un Espace Patient dans les conditions de l'article 5.1.1 des CGS.

Afin d'accéder au Service de Téléconsultation, l'Utilisateur doit disposer :

d'un ordinateur de performance suffisante disposant d'une caméra avec une définition permettant la visionconférence et d'une connexion internet avec un débit suffisant pour réaliser la Téléconsultation dans des conditions de qualité optimales ;

Ou

d'un smartphone de performance suffisante disposant d'une caméra avec une définition permettant la visionconférence et d'une connexion internet (en 3G/4G ou Wifi) avec un débit suffisant pour réaliser la Téléconsultation dans des conditions de qualité optimales.

Les équipements (ordinateur, smartphone, connexion internet...) permettant l'accès et l'utilisation des services de Téléconsultation fournis par LEMEDECIN.FR sont à la charge exclusive de l'Utilisateur, de même que les frais de communications électroniques (notamment coûts téléphoniques, coûts d'accès à Internet) y afférents. Le navigateur utilisé pour la téléconsultation devra être suffisamment à jour pour permettre une communication de pair-à-pair avec WebRTC.

Le cas échéant, le Professionnel pourra contacter le patient par téléphone.

L'Utilisateur reconnaît que le Service de Téléconsultation permet de bénéficier d'une prestation de santé payante, qu'il lui revient seul de payer, la Société n'ayant aucune responsabilité à cet égard.

b) Conditions d'accès du service de téléconsultation

La prise de connaissance des modalités de prise en charge des téléconsultations sur LEMEDECIN.FR

Comme évoqué en préambule, l'Utilisateur doit prendre connaissance des [modalités de prise en charge de la téléconsultation sur LEMEDECIN.FR](#), des [conditions de remboursement de la téléconsultation par l'assurance maladie](#) et comprendre la notion de [parcours de soins coordonnés](#) avant toute téléconsultation.

Le dossier médical en ligne

L'Utilisateur est seul responsable de compléter toutes les informations nécessaires indispensables à la bonne utilisation du Service de Téléconsultation, notamment le Questionnaire de pré-consultation via son Dossier Médical tel que décrit ci-dessous (paragraphe E).

Utilisation du service de Téléconsultation

L'Utilisateur devra se présenter quelques minutes avant l'heure prévue pour la Téléconsultation afin de s'assurer de la qualité de la connexion et de la transmission vidéo et audio et dans un endroit suffisamment lumineux et calme pour permettre une Téléconsultation de qualité, c'est-à-dire lui permettant d'assurer la confidentialité et le bon déroulement des échanges avec le Professionnel de Santé.

L'Utilisateur est mis en attente le temps que le Praticien active le démarrage de la Téléconsultation en direct par vidéo. En aucun cas LEMEDECIN.FR ne saurait être tenue responsable d'un quelconque retard ou d'une quelconque annulation d'un Praticien.

Le Professionnel de santé est seul juge de la pertinence d'une consultation à distance pour le Patient, et peut interrompre au besoin la Téléconsultation si les conditions ne sont pas réunies pour une consultation optimale, sans qu'il en résulte aucune responsabilité pour la Société.

La durée d'une Téléconsultation est laissée à la libre appréciation du Praticien-téléconsultant et le Patient doit se conformer aux instructions du Professionnel de Santé afin de permettre un diagnostic et une prise en charge optimaux.

La Consultation vidéo n'est enregistrée ni par le Professionnel de Santé, ni par LEMEDECIN.FR, ou tout autre tiers. L'Utilisateur est informé que toute atteinte au droit à l'image, au respect de la vie privée ou au secret professionnel et médical peut faire l'objet de sanctions, y compris pénales. L'Utilisateur s'engage à ne pas enregistrer, copier et/ou diffuser tout contenu en lien avec sa téléconsultation par quelque moyen que ce soit, et sur tout support, sauf pour ses stricts besoins personnels ; en toute hypothèse, l'Utilisateur est seul responsable d'un tel enregistrement, d'une telle copie ou d'une telle diffusion, et s'engage à tenir la Société indemne de toutes conséquences qui en découleraient.

En cas de dysfonctionnement de quelque nature que ce soit lors de la Téléconsultation, l'Utilisateur doit en informer immédiatement le Praticien et à défaut LEMEDECIN.FR via un formulaire en ligne disponible sur la Plateforme dans l'espace Téléconsultation ou via le chat.

Si le Patient interrompt la Téléconsultation, il restera redevable du montant de la consultation et pourra, en cas de comportement fautif ou abusif, engager sa responsabilité vis-à-vis du Professionnel de santé et du medecin.fr.

A l'issue de la Téléconsultation, l'Acteur de santé confirme le montant à payer par l'Utilisateur. Selon la situation, l'Acteur de Santé peut décider de revoir à la baisse ou de ne pas faire payer la Téléconsultation.

A l'issue de sa téléconsultation, le Patient recevra à l'adresse email renseignée au moment de la création de son Espace Patient la note d'honoraire correspondante à la consultation par vidéo. Le cas échéant une prescription sera disponible dans son espace Patient, en se rendant dans la Rubrique "mes documents", en version PDF imprimable. L'établissement d'une prescription, ainsi que le contenu de cette dernière, est à l'appréciation du Professionnel de Santé et relève de sa seule responsabilité. La transmission par l'Utilisateur de ces documents contenant des données personnelles de santé à un quelconque tiers se fait sous sa seule responsabilité.

LEMEDECIN.FR n'est qu'un intermédiaire entre le Patient et le Professionnel de santé, leur permettant d'effectuer une consultation à distance par vidéo-transmission, l'envoi de documents de

manière électronique et sécurisée et le paiement en ligne de la consultation.

LEMEDECIN.FR décline toute responsabilité en cas de litige, quelle qu'en soit la raison, entre le Patient et un Professionnel de santé, non directement imputable à la Société. La Téléconsultation se déroule sous la responsabilité exclusive du Patient et du Professionnel de Santé.

Le Patient est informé que les Professionnels réalisent la consultation en toute indépendance, suivant les obligations déontologiques et légales qui leur incombent.

attention : Les incivilités, verbales ou écrites, à l'encontre des Professionnels de Santé peuvent faire l'objet de poursuites et pourront justifier la suspension ou la suppression du compte Patient de l'Utilisateur.

La Téléconsultation via LEMEDECIN.FR est destinée à une utilisation limitée à la France et à ses ressortissants.

La Société ne garantit en aucun cas la disponibilité à tout moment d'un Professionnel compétent dans la spécialité recherchée par l'Utilisateur, ni la capacité des Professionnels référencés sur le Site Internet à apporter une réponse satisfaisante aux questions et problèmes soulevés par le Patient. La responsabilité de la Société se limite à mettre à disposition le Site Internet et les Services, sans qu'il puisse en résulter aucun engagement ni aucune garantie à la charge de la Société quant au comportement ou à la compétence des Professionnels.

E. Dossier Médical en ligne

Il est proposé au Patient de renseigner des informations complémentaires sur la Plateforme LEMEDECIN.FR afin de générer sur la Plateforme un Dossier Médical, telles que :

- les éventuelles maladies déjà diagnostiquées chez le Patient,
- les éventuels traitements médicaux en cours,
- les éventuelles interventions chirurgicales ou examens médicaux subis par le Patient,
- les éventuels antécédents familiaux.

Une fois ces informations renseignées, il est expressément demandé à l'Utilisateur d'accepter la transmission de ces informations au Professionnel avec lequel il a souhaité prendre rendez-vous en vue de la Consultation.

Dès lors que le Patient clique sur le bouton « transmettre mon dossier » il accepte expressément que le Dossier Médical et toutes les informations qu'il contient relatives à la situation du Patient soit

communiquées aux Professionnels référencés sur la Plateforme choisis par le Patient dans le cadre des Services proposés par la Plateforme.

Le Patient est informé qu'il a la possibilité à tout moment de retirer son consentement, de manière à ce que le Professionnel n'ait plus accès à ces informations sur la Plateforme LEMEDECIN.FR. Pour ce faire, le Patient devra se rendre dans la rubrique « Professionnels de santé » et supprimer l'accès aux Professionnels de santé pour lesquels il ne souhaite plus que ses informations soient communiquées.

Une fois toutes ces informations renseignées par le Patient, le Dossier Médical du Patient est généré sur la Plateforme LEMEDECIN.FR, afin de permettre au Patient d'y accéder via son Espace Patient à tout moment.

Le Patient a également la possibilité de mettre à jour à tout moment son Dossier Médical via son Espace Patient.

Le Dossier Médical est conservé dans l'Espace Patient, avec toutes les mesures de sécurité nécessaires rappelées dans la Charte des Données Personnelles, afin de permettre au Patient de l'utiliser à tout moment et de le partager avec tout Professionnel de son choix référencé sur la Plateforme.

Attention : Le Patient est informé que le renseignement par le Patient de ces informations nécessaires à la création du Dossier Médical et du Questionnaire de pré-consultation sur la Plateforme LEMEDECIN.FR est facultatif et a uniquement pour objectif de permettre au Professionnel d'étudier la situation particulière du Patient avant la consultation/Téléconsultation et d'optimiser son diagnostic médical.

Le Patient déclare et garantit la véracité et la conformité de ses informations à sa situation médicale personnelle ou à celle du Tiers pour le compte duquel il effectue une prise de rendez-vous. La Société ne saurait en aucun cas voir sa responsabilité engagée du fait de l'inexactitude, du caractère incomplet, de l'obsolescence, de l'illicéité, ou plus généralement du des informations renseignées par le Patient pour lui-même ou pour le Tiers.

En tout état de cause, le Patient est informé que les informations qu'il a renseignées ne sauraient en aucun cas remplacer l'analyse humaine par le Professionnel de sa situation personnelle lors de la consultation/Téléconsultation et a uniquement pour objectif de permettre au Professionnel de

préparer au mieux cette consultation/Téléconsultation.

F. Le Moteur de recherche d'information en santé

Le Moteur de recherche LEMEDECIN.FR indexe un large éventail de contenus produits par les acteurs publics de santé et par des partenaires à but non-lucratif afin de mettre à la disposition des Utilisateurs les informations les plus pertinentes, solides et utiles dans le cadre des recherches santé des Utilisateurs.

Le Moteur de recherche LEMEDECIN.FR est un espace de confiance proposé aux Utilisateurs qui permet d'améliorer l'accès de toutes et tous à l'information de référence sur la santé en ligne ; il n'a pas pour vocation d'être un régulateur de contenus médicaux sur internet.

Avertissement : le Moteur de recherche LEMEDECIN.FR ne se substitue en aucune manière au médecin traitant du Patient, qui reste son interlocuteur principal.

Le Moteur de recherche LEMEDECIN.FR est fondé sur les meilleures pratiques internationales, nationales, associatives et universitaires pour produire des informations grand public (contenus de haute qualité, fondés sur des preuves, indépendants, vérifiables, actualisés, accessibles, clairs, comparatifs et construits en collaboration avec les Utilisateurs). Toutefois, l'Utilisateur comprend et accepte que la Société ne saurait en aucun cas s'engager d'une quelconque manière quant au contenu des informations référencées, et plus spécifiquement quant à leur qualité, leur caractère complet ou actuel, leur pertinence, leur licéité ou leur capacité à apporter une réponse satisfaisante aux questions et problèmes de l'Utilisateur. La Société ne joue en effet, à l'égard de ces informations, que le rôle d'un hébergeur ; la responsabilité éditoriale de ces informations incombe, selon le cas, au directeur de la publication et/ou aux auteurs des sites Internet référencés.

G. La Création Profil d'urgence permettant via un code unique de consulter le profil public d'un patient donné

La Plateforme LEMEDECIN.FR fournit à chaque ouverture de son espace Patient, un numéro d'identification unique et confidentiel que le Patient pourra partager aux Professionnels de santé ou à des personnes de confiance, et qui permettra un accès à une partie des informations du Patient renseignées sur le Site.

Aucune donnée permettant d'identifier directement la personne ne sera transmise. Il appartient au Patient de ne diffuser dans son profil d'urgence, exclusivement et uniquement des informations qui ne permettent pas une réidentification de sa personne.

5. L'Espace patient

5.1. Création d'un Espace Patient

5.1.1. Modalités de création du Compte

Le Compte Utilisateur est un espace personnel utilisé par l'Utilisateur afin d'accéder aux Services Prise de rendez-vous en ligne sur le Site, Téléconsultation, Dossier Médical Partagé ou accès au Profil d'urgence .

La création d'un Compte permet de disposer des services proposés par la Société et notamment, en fonction des disponibilités souhaitées par l'Utilisateur, de renseigner l'Utilisateur sur d'éventuelles disponibilités du Professionnel via le Moteur de recherche LEMEDECIN.FR. La création d'un Compte n'implique pas que l'Utilisateur pourra trouver des disponibilités de rendez-vous médicaux susceptibles de lui convenir sur le Site.

A l'occasion de la création de son Compte, l'Utilisateur doit renseigner les informations suivantes :

- Prénom (obligatoire)
- Nom (obligatoire)
- Email (obligatoire)
- Mot de passe (obligatoire)
- Confirmation du mot de passe (obligatoire)

Dès lors que l'Utilisateur clique sur le bouton « Créer mon compte », une validation des champs de formulaire est effectuée.

Si un champ n'est pas correctement rempli, un message d'erreur en informe l'Utilisateur.

Si tous les champs sont correctement renseignés, l'Utilisateur est redirigé vers la page « mon compte ».

L'Utilisateur s'engage à ne choisir aucun identifiant portant atteinte aux droits d'un tiers et s'interdit en conséquence d'utiliser un identifiant portant atteinte à un droit de propriété intellectuelle, à une marque déposée, à une dénomination sociale ou à un nom patronymique, sans que cette liste soit exhaustive.

5.1.2. Acceptation des présentes CGS – Droit de rétractation

Avant de valider la création de son Compte et afin de pouvoir utiliser les Services accessibles uniquement via ce Compte, l'Utilisateur doit préalablement prendre connaissance des présentes CGS, les accepter activement, et en informer expressément la Société en cochant les cases suivantes :

X J'accepte les CGU et la charte des données personnelles

Cette étape est déterminante et l'Utilisateur ne saurait cocher cette case sans avoir préalablement pris connaissance et accepté l'ensemble des clauses des présentes CGS.

L'Utilisateur dispose d'un droit de rétractation à l'égard des Services, qu'il peut exercer à tout moment en supprimant son Compte Utilisateur dans ce délai. Toutefois, ce droit ne peut être exercé à l'égard des Téléconsultations et/ou rendez-vous avec des Professionnels que l'Utilisateur aurait demandés dans ce délai, conformément à l'article L. 221-2, 2° du Code de la consommation (« *Sont exclus du champ d'application du présent chapitre : (...) Les contrats portant sur les services de santé fournis par des professionnels de la santé aux patients pour évaluer, maintenir ou rétablir leur état de santé, y compris la prescription, la délivrance et la fourniture de médicaments et de dispositifs médicaux* ») ; par conséquent, le Patient ne peut exercer son droit de rétractation pour annuler une Téléconsultation ou un rendez-vous avec un Professionnel.

5.1.3. Confirmation de la création du Compte Utilisateur

Lors de la création de son Compte, un email de confirmation est envoyé à l'Utilisateur pour lui confirmer son inscription et lui permettre d'activer son Compte, contenant une copie des présentes CGS telles qu'en vigueur à date sur support durable (format PDF).

En cas d'oubli de mot de passe, un lien de récupération est mis à disposition de l'Utilisateur par email afin de lui permettre de modifier son mot de passe.

L'Utilisateur est informé que la Société pourra être amenée à tout moment à suspendre ou supprimer son Compte Utilisateur en cas de non-respect des dispositions des présentes CGS, ce que ce dernier reconnaît expressément.

La Société s'engage ensuite à créer le Profil de l'Utilisateur dans un délai de 72 (soixante-douze) heures, sur la base des informations fournies par l'Utilisateur lors de son inscription.

Une fois son Compte activé par l'Utilisateur, celui-ci reçoit un second email confirmant la création de son Compte sur la Plateforme LEMEDECIN.FR.

5.1.4. Utilisation et responsabilité relative à l'utilisation du Compte Utilisateur

Chaque Utilisateur reconnaît son entière et exclusive responsabilité dans l'usage qui sera fait de ses Codes Identifiants comme du Site Internet.

Il s'engage à effectuer sous ses propres Codes Identifiants tous les actes au sein de son Compte Utilisateur. Il s'engage à conserver secrets ses Codes Identifiants et à ne pas les divulguer sous quelque forme que ce soit. L'Utilisateur est seul responsable de l'utilisation qui est faite de ses Codes Identifiants, même si l'Utilisateur préenregistre sur son ordinateur, son téléphone mobile ou sur n'importe quel autre type d'équipement son Identifiant, permettant ainsi la connexion automatique aux Services. A cet égard, l'Utilisateur est tenu de s'assurer qu'à l'issue de chaque session il se déconnecte effectivement des Services, en particulier lorsqu'il accède aux Services à partir d'un ordinateur public.

Tout accès, utilisation des Services et transmission de données effectués à partir du Compte Utilisateur d'un Utilisateur sera réputé avoir été effectué par ce dernier.

De même, tous les actes effectués sous ces Codes Identifiants seront considérés avoir été effectués par l'Utilisateur lui-même.

En cas d'oubli, d'utilisation détournée ou non autorisée de ses Codes Identifiants par une autre personne, la responsabilité de la Société ne pourra en aucun cas être engagée et l'Utilisateur devra immédiatement informer la Société de cette situation, par courriel à l'adresse serviceclient@lemedecin.fr et par courrier à l'adresse suivante : société LEMEDECIN.FR, 49, rue de ponthieu – 75008 PARIS.

A réception de cette notification écrite dûment justifiée, la Société procédera à l'étude du dossier et pourra, par mesure de sécurité, suspendre tout accès au Compte ou supprimer ce dernier.

La Société traitera la demande de l'Utilisateur dans les meilleurs délais et lui transmettra en retour par

courrier électronique les nouveaux Codes Identifiants après vérification de son identité.

L'Utilisateur demeure responsable de l'utilisation de son Compte par des tiers jusqu'à la modification par la Société des Codes Identifiants, ainsi l'Utilisateur garantit la Société de toute action ou réclamation concernant la perte de données résultant de la perte ou de l'usage frauduleux de ses Codes Identifiants.

L'Utilisateur accepte que les enregistrements informatiques ou électroniques effectués par la Société pour la fourniture des Services, de toutes opérations accomplies notamment par l'intermédiaire de son Compte, puissent être opposés ou utilisés devant toute autorité administrative et/ou judiciaire compétente en tant que preuve.

Chaque Utilisateur peut à tout moment résilier la souscription de son Compte en contactant la Société par e-mail à l'adresse : serviceclient@lemedecin.fr, sous réserve du complet paiement des sommes dues par l'Utilisateur à date au titre des CGS.

5.2. Création automatique de la Fiche Patient

Une fois le Compte de l'Utilisateur créé, il sera demandé à l'Utilisateur de valider sa Fiche Patient automatiquement générée sur la base des informations renseignées lors de la création de son Compte.

L'Utilisateur pourra intervenir sur le contenu de sa Fiche Patient (la modifier, la compléter, la supprimer) via les Modules suivants :

- "Présentation"
- "Informations" : antécédents médicaux, allergies etc..

5.3. Stockage des informations et documents médicaux du Patient

Le Patient a accès via son Espace Patient aux onglets suivants :

- Mon dossier médical
- Mes documents médicaux
- Mes rendez-vous
- Mon profil
- Professionnels de santé
- Afficher mon dossier médical
- Télécharger mon dossier médical

Le Patient a la possibilité de télécharger et conserver sur son Espace Patient des documents

médicaux le concernant tels que notamment des ordonnances, des résultats d'analyses, des radiographies, etc.

Toutes ces informations et documents sont conservés et stockés par la Société de manière strictement confidentielle et sécurisée, dans le respect des dispositions du Règlement (UE) général sur la protection des données n°2016/679 du 27 avril 2016 et conformément à la Charte des Données Personnelles disponible sur le Site Internet.

En particulier, il est rappelé au Patient qu'il détient un droit d'accès, de rectification et de suppression de l'ensemble des informations et documents conservés sur son Espace Patient, à tout moment, tel qu'indiqué dans la Charte des Données Personnelles.

6. Intermédiaire technique

6.1. La Société est un intermédiaire technique qui propose la mise en relation entre les Patients et les Professionnels via la Plateforme LEMEDECIN.FR, et n'intervient qu'en cette qualité auprès des Utilisateurs.

L'Utilisateur est informé que la mise en relation entre Patients et Professionnels, les Téléconsultations et Consultations ainsi que tout échange, conseils et recommandations entre les Professionnels et les Patients pouvant résulter de cette mise en relation, se matérialise par une relation contractuelle directe entre le Professionnel et le Patient,.

En conséquence, la Société n'intervient aucunement dans la relation contractuelle entre le Professionnel et le Client et n'exerce aucun contrôle sur la qualité des Consultations et Téléconsultations réalisées par les Professionnels référencés sur la Plateforme LEMEDECIN.FR et/ou leur personnel ; et sur tout événement faisant suite à la mise en relation qu'elle a effectué la Plateforme LEMEDECIN.FR.

La Société n'exerce aucun contrôle sur la qualité, la sûreté, la sécurité Consultations et Téléconsultations réalisées par les Professionnels de santé référencés sur la Plateforme LEMEDECIN.FR et/ou leur personnel ; et sur tout événement faisant suite à la mise en relation effectuée via la Plateforme LEMEDECIN.FR.

6.2. Dans le cas où, l'Utilisateur aurait fourni des informations fausses, inexacts, incomplètes, mensongères et/ou erronées sur sa Fiche Patient concernant la qualité et les caractéristiques de ses soins, la Société ne pourra en aucun cas en être tenue responsable, et seul l'Utilisateur en sera responsable. Dans ce cas, si le manquement

apparaît délibéré, grave ou répété, la Société pourra, immédiatement sans préavis ni indemnité, suspendre ou résilier le Compte Patient de l'Utilisateur et lui refuser l'accès, de façon temporaire ou définitive à tout ou partie des Services.

6.3. Il appartient à l'Utilisateur de faire toutes vérifications qui semblent nécessaires avant de procéder à une Consultation ou Téléconsultation avec l'un des Professionnels inscrits sur la Plateforme LEMEDECIN.FR. La Société ne pourra pas être tenue responsable de l'exactitude des informations qui figurent sur la Fiche de chaque Professionnel.

Les Professionnels inscrits sur la Plateforme LEMEDECIN.FR exercent leur pratique professionnelle en toute indépendance, selon leurs obligations déontologiques, légales et réglementaires personnelles et sous leur responsabilité exclusive.

6.4. De manière générale, la responsabilité de la Société vis-à-vis des Utilisateurs ne peut être engagée qu'en cas d'inexécution de ses propres engagements résultant des présentes CGS, et sous réserve que cette inexécution n'ait pour cause ni un fait de l'Utilisateur lui-même, ni un fait d'un tiers extérieur à la fourniture des Services, ni un cas de force majeure.

Les Utilisateurs ont pleinement pris conscience des dispositions du présent Article et notamment des garanties et limitations de responsabilité susvisées, conditions essentielles sans lesquelles la Société n'aurait jamais contracté.

7. Vérification de l'adéquation des besoins aux services

L'Utilisateur déclare par les présentes qu'il a procédé préalablement à la vérification de l'adéquation des Services de la Plateforme LEMEDECIN.FR à ses besoins.

Il déclare et garantit ainsi avoir reçu de la part de la Société toutes les informations et conseils qui lui étaient nécessaires pour souscrire aux présentes CGS et qu'en conséquence il renonce à toute contestation sur ce point.

Il appartient donc à l'Utilisateur de vérifier que les Services proposés sur Plateforme LEMEDECIN.FR sont adaptés à ses besoins.

L'Utilisateur déclare en outre qu'il dispose des connaissances, compétences et des ressources, notamment humaines et techniques, requises pour l'utilisation des services de ladite Plateforme LEMEDECIN.FR.

8. Conditions financières

8.1. L'Utilisateur reconnaît que la Plateforme LEMEDECIN.FR renvoie à des actes ou soins médicaux pratiqués par un Acteur de santé dans le cadre d'une consultation médicale pouvant faire l'objet d'une facturation d'honoraires. Lorsque LEMEDECIN.FR fournit sur son Site des détails concernant les tarifs des honoraires d'un Acteur de santé, ces informations ne sont fournies qu'à titre indicatif et par souci de commodité. En aucun cas LEMEDECIN.FR ne garantit l'exactitude de telles informations. Le prix final de la prestation de soin peut varier selon le type de consultation effectivement réalisé et ce, conformément aux conventions de soins en vigueur chez l'Acteur de santé. Il appartient à cet Acteur de santé d'informer le Patient du coût de cet acte ou soin

8.2. Le Patient règle directement auprès du Professionnel le tarif de la consultation physique réalisée par ce dernier. Dans le cas d'une Téléconsultation, le paiement est effectué via le service de paiement intégré à la Plateforme, et géré par le prestataire agréé STRIPE.

La Société ne saurait en aucun cas être inquiétée en cas de litige entre un Patient et un Professionnel relatif au règlement par le Patient du prix d'une consultation physique auprès du Professionnel, sauf à ce que ce litige découle directement d'un défaut de fonctionnement de la Plateforme qui aurait empêché le paiement d'une Téléconsultation.

8.3. Les équipements (notamment ordinateur, téléphone, logiciels, moyens de communication électronique) permettant l'accès et l'utilisation des Services sont à la charge exclusive de l'Utilisateur, de même que les frais de communications électroniques (notamment coûts téléphoniques, coûts d'accès à Internet) résultant de leur utilisation. Il appartient à l'Utilisateur de s'informer du prix d'utilisation desdits équipements ou services auprès des opérateurs concernés. L'Utilisateur est seul redevable de leurs prix.

Le Patient assure la responsabilité de son règlement du prix des consultations physiques qu'il réalise et des Téléconsultations effectuées via la Plateforme LEMEDECIN.FR.

En conséquence la Société ne saurait en aucun cas être inquiétée en cas de litige ou réclamation relative au règlement par le Patient du prix d'une consultation physique ou d'une Téléconsultation, sauf à ce que ce litige découle directement d'un défaut de fonctionnement de la Plateforme qui aurait empêché le paiement d'une Téléconsultation.

Les équipements (notamment ordinateur, téléphone, logiciels, moyens de communication électronique) permettant l'accès et l'utilisation des Services sont à la charge exclusive de l'Utilisateur, de même que les frais de communications électroniques (notamment coûts téléphoniques, coûts d'accès à Internet) résultant de leur utilisation. Il appartient à l'Utilisateur de s'informer du prix d'utilisation desdits équipements ou services auprès des opérateurs concernés. L'Utilisateur est seul redevable de leurs prix.

8.4 L'Utilisateur est informé qu'un **tarif forfaitaire de dix euros** est appliqué au titre de la fourniture du service technique et organisationnel proposé via la plateforme LEMEDECIN.FR, en plus du prix de la téléconsultation par vidéo avec le professionnel de santé. **Ce tarif est applicable la semaine, il est de 5,94 euros le dimanche et les jours fériés. Ce tarif est non remboursé par l'assurance maladie.**

Ce tarif ne s'applique pas si les patients bénéficient d'une prise en charge à 100% type CSS, ALD, CME et **ce, uniquement si les consultations donnent lieu à une prise en charge par l'assurance maladie (consultations vidéo respectant le parcours de soins).**

9. Absence de responsabilité de la société

9.1. Le Patient déclare avoir été informé que la Société n'intervient qu'en qualité d'intermédiaire technique, fournisseur d'un service qui permet la mise en relation entre le Patient et le Professionnel aux fins d'assurer une consultation médicale ou un suivi médical via la Plateforme LEMEDECIN.FR, ce que le Patient reconnaît.

9.2. La responsabilité de la Société à l'égard du Patient ne peut être engagée qu'en cas d'inexécution de ses engagements résultant des présentes CGS, et sous réserve que cette inexécution n'ait pour cause ni un fait de l'Utilisateur lui-même, ni un fait d'un tiers extérieur à la fourniture des Services, ni un cas de force majeure.

9.3. La Société ne saurait en aucun cas être tenue responsable par l'Utilisateur de tout manquement du Professionnel à l'une quelconque de ses obligations déontologiques, de ses engagements vis-à-vis de la Société et du droit applicable aux présentes, dans le cadre de son utilisation des Services sur la Plateforme LEMEDECIN.FR, et ne

saurait être appelée en garantie en cas de litige relatif à la violation desdites obligations.

Le Patient déclare notamment avoir été informé que dans le cas où l'Utilisateur publierait un contenu en violation desdites dispositions, il sera seul tenu pour responsable de cette violation à l'exclusion pleine et entière de la Société.

La responsabilité de la Société vis-à-vis des tiers ne peut être engagée qu'après avoir été notifié du caractère illicite du contenu diffusé sur la Plateforme LEMEDECIN.FR par l'Utilisateur. C'est ce qui conduira la Société sur simple notification à son égard, à propos du contenu qui serait contraire aux dispositions des présentes et qui est donc soit prohibé, soit portant atteinte aux droits de la personne et de la propriété intellectuelle ou plus généralement à la loi ou aux règlements, à procéder de son seul chef et par autorité au retrait des fichiers correspondants.

De la même manière, la Société n'est nullement responsable des liens figurant sur la Plateforme LEMEDECIN.FR renvoyant vers d'autres Sites Internet qui ne lui appartiennent pas et qui ne sont pas contrôlés par elle, dès lors qu'elle n'exerce aucun contrôle sur le contenu, les chartes de protection des données personnelles ou les pratiques des Sites Internet tiers. La Société n'est pas responsable de la disponibilité de ces Sites et ne peut en contrôler le contenu ni valider la publicité, les produits et autres informations diffusées sur ces Sites Internet.

Exclusion, limite de responsabilité, indemnisation

La Société décline toute attestation et garantie expresse ou tacite, à l'exclusion de celles expressément prévues par la loi ou expressément énoncée aux présentes conditions, y compris les garanties tacites d'adéquation à une finalité particulière des Services.

De plus, la Société ne livre aucune attestation de garantie ou assurance concernant la fiabilité, la ponctualité, la qualité, le caractère adéquat ou la disponibilité des Services, ou que la fourniture des Services se fera sans interruptions ou erreurs.

La Société ne garantit pas non plus la qualité, le caractère adéquat, la sécurité ou la capacité des Consultations et/ou Téléconsultations.

Le Patient a pleinement conscience des dispositions du présent Article et notamment des garanties et limitations de responsabilité susvisées, conditions

essentielles sans lesquelles la Société n'aurait jamais contracté.

10. Comportement des utilisateurs

10.1. Il est rappelé que l'Utilisateur, préalablement à son utilisation des Services, déclare avoir la pleine capacité juridique, lui permettant de s'engager au titre des présentes CGS.

La Société ne peut en aucun cas être tenue de vérifier la capacité juridique de ses visiteurs et Utilisateurs.

En conséquence, si une personne ne disposant pas de la capacité juridique venait à utiliser les Services sur le Site, ses responsables légaux seraient amenés à assumer l'entière responsabilité de cette utilisation et devraient notamment en honorer le prix.

En cas de doute sur la majorité des Utilisateurs, la Société se réserve le droit de refuser l'accès aux Services par les Utilisateurs, sans y être toutefois aucunement obligée.

Les Utilisateurs s'interdisent, à l'occasion de leur inscription et de leur adhésion aux présentes CGS, comme par la suite de l'utilisation des Services mis à leur disposition, de communiquer des informations en vue de leur inscription qui soient incorrectes ou fausses.

En cas d'infraction ou de contravention à ces règles, la Société se réserve le droit de supprimer ces messages litigieux et d'empêcher l'accès de l'Utilisateur aux Services.

De manière générale, l'Utilisateur s'engage à respecter les principes énumérés dans les présentes CGS et à respecter la loi et les usages de courtoisie et de politesse dans le cadre de ses relations avec les autres Utilisateurs des Services. En cas de violation de ces dispositions, ou de comportement répété portant préjudice aux autres Utilisateurs, la Société sera libre de mettre fin à tout moment à la fourniture de ses Services au profit de l'Utilisateur.

10.2. Intégrité du système d'information - L'Utilisateur s'engage à utiliser les Services avec le plus grand soin, en respectant les règles d'utilisation et restrictions techniques pouvant être indiquées sur le Site Internet. L'Utilisateur s'engage à ce que son utilisation du Service n'affecte ni ne compromette la stabilité, la sécurité et la qualité des Services, des infrastructures de la Société, des programmes ou des réseaux des autres Utilisateurs de la Société ou des tiers.

Dans le cas où la Société viendrait à constater que l'utilisation des Services par l'Utilisateur met en péril ou altère la stabilité, la sécurité et la qualité des Services, des infrastructures, des programmes, des réseaux, ou des infrastructures de la Société, des autres Utilisateurs de la Société ou des tiers, la Société se réserve le droit de suspendre, voire d'interrompre la fourniture du Service, sans notification préalable.

L'Utilisateur s'engage à coopérer activement avec la Société pour le bon fonctionnement des Services, dans la mesure de ses responsabilités et compétences, sur demande motivée de la Société.

L'Utilisateur s'engage à informer dans les meilleurs délais la Société par lettre recommandée avec demande d' accusé de réception de toute demande, plainte, action judiciaire, directement ou indirectement liée à la fourniture ou l'utilisation des Services.

11. Disposition d'ordre technique

11.1. Les Utilisateurs déclarent accepter les caractéristiques et les limites de l'Internet et en particulier reconnaissent :

- § qu'ils ont connaissance de la nature de l'Internet, en particulier de ses performances techniques et des temps de réponse pour consulter, interroger ou transférer des informations, qui peuvent entraîner des délais dans la fourniture des Services ;
- § que la communication par les Utilisateurs d'éléments personnels d'identification ou d'une manière générale de toute information jugée par les Utilisateurs comme confidentielle est faite sous leur propre responsabilité ;
- § qu'il appartient aux Utilisateurs de prendre toutes mesures nécessaires pour s'assurer que les caractéristiques techniques de son ordinateur lui permettent la consultation des informations ;
- § qu'il appartient aux Utilisateurs de prendre toutes les mesures appropriées de façon à protéger ses propres informations et/ou logiciel de la contamination par d'éventuels virus circulant à travers le Site Internet.

De ce fait, la responsabilité de la Société ne pourra être engagée pour tous les inconvénients ou

dommages inhérents à l'utilisation du réseau Internet, notamment une rupture de service, une intrusion extérieure ou la présence de virus informatiques. Les Services sont fournis en l'état et dans la mesure des disponibilités.

La Société ne garantit pas une fourniture sans erreur, sans interruption ponctuelle et sécurisée des Services proposés via le Site Internet. De manière générale, les obligations de la Société dans le cadre des présentes CGS s'entendent uniquement d'obligations de moyens, et en aucun cas d'obligations de résultat.

11.2. La Société n'est tenue par aucune obligation d'assistance personnalisée notamment technique.

La Société décline toute garantie expresse ou implicite notamment concernant la qualité et la compatibilité du Site Internet à l'utilisation que les Utilisateurs en feront. La Société ne garantit aucun résultat ni bénéfice dans l'utilisation qui sera faite des Services proposés à travers le Site Internet.

Réclamations d'ordre technique - Toute réclamation de nature technique relative aux Services pourra être adressée par l'Utilisateur à la Société à l'adresse suivante : serviceclient@lemedecin.fr.

12. Communications entre les parties – Correspondance – Preuve

Sauf disposition particulière des présentes CGS ou indications contraires de la Société, les correspondances échangées entre les parties sont assurées exclusivement par voie électronique, à l'adresse email renseignée par l'Utilisateur.

En application des articles 1316 et suivants du Code civil et, le cas échéant, de l'article L. 110-3 du Code de commerce, les parties déclarent que les informations délivrées par email et sur le Site Internet de la Société font foi entre elles.

Les éléments tels que le moment de la réception ou de l'émission, ainsi que la qualité des données reçues feront foi par priorité telles que figurant sur les systèmes d'information de la Société, ou telles que authentifiées par les procédures informatisées de la Société, sauf à en apporter la preuve écrite et contraire par l'Utilisateur.

13. Propriété intellectuelle

13.1. La Société est le titulaire exclusif des droits intellectuels sur la Plateforme LEMEDECIN.FR et notamment de l'ensemble des textes, commentaires, ouvrages, illustrations, vidéos et images, qu'ils

soient visuels ou sonores, reproduits sur la Plateforme LEMEDECIN.FR ainsi que des bases de données dont elle est le producteur, à l'exception du contenu que le Professionnel publie sur sa Fiche et dont il est propriétaire exclusif.

La Société est le titulaire exclusif de la propriété de la marque « LEMEDECIN.FR » enregistrée à l'INPI sous le numéro 4327681.

La Société conserve, sauf disposition contraire, le droit de modification et de correction de ses logiciels.

Les logiciels fournis dans le cadre du Service sont livrés en l'état et sans garantie d'aucune sorte de la part de la Société notamment quant à l'adéquation des fonctionnalités desdits logiciels aux besoins et exigences de l'Utilisateur, la non-interruption ou l'absence d'erreur, la correction de défauts, d'anomalies, etc.

Toutes ces créations intellectuelles sont la propriété pleine et entière de la Société et sont protégées au titre du droit d'auteur, du droit des marques, droit des brevets, du droit sui generis des bases de données et droit à l'image, et ce pour le monde entier.

Toutefois, la Société accorde une licence permettant de reproduire et d'afficher la Plateforme LEMEDECIN.FR, mais uniquement et strictement à un usage personnel dans le cadre de la visualisation de la Plateforme LEMEDECIN.FR et de l'utilisation du Service conformément aux présentes CGS.

Cette licence exclut toutefois le droit pour le Professionnel de modifier, copier, traduire, diffuser, publier, transmettre, distribuer, produire, afficher la Plateforme LEMEDECIN.FR ou céder les droits sur la Plateforme LEMEDECIN.FR et par l'intermédiaire de ceux-ci.

Toute autre utilisation est constitutive de contrefaçon et sanctionnée au titre de la Propriété Intellectuelle sauf autorisation préalable de la Société.

Pour rappel, le fait d'apposer un lien hypertexte à destination de la Plateforme LEMEDECIN.FR, en utilisant la technique dite du framing ou du deeplinking ou d'inlinelinking, est strictement interdit.

Toute forme de copie totale ou partielle, d'aspiration et de reproduction de la base de données produite et exploitée par la Société sur la Plateforme LEMEDECIN.FR est formellement interdite sans son accord écrit et préalable.

13.2. La Société intègre des modules API tels que Googlemap, Twitter, LinkedIn et Facebook, développés par des sociétés tierces dont l'utilisation est régie par le biais de licences.

13.3. De son côté, l'Utilisateur reste seul propriétaire des droits attachés au contenu qu'il entend faire publier et diffuser sur le Site Internet via sa Fiche, à savoir les œuvres de l'esprit en général, telles que les images, les photographies, les textes, et le cas échéant, les vidéos, étant acquis que le simple fait d'avoir laissé publier les fichiers correspondants à travers le Service de la Plateforme LEMEDECIN.FR, emporte une licence non exclusive accordée à la Société pour, dans tous pays, utiliser, représenter, reproduire, communiquer au public depuis la Plateforme LEMEDECIN.FR ou à partir de la Plateforme LEMEDECIN.FR depuis tout réseau de communication électronique connu ou à venir (Internet, téléphonie mobile 2G/3G/4G, tv, adsl, etc.), distribuer et même modifier les contenus correspondants de manière à fournir les Services et, le cas échéant, répondre aux nécessités et aux contraintes techniques liées aux Services notamment lorsqu'il s'agit d'effectuer les compressions numériques des fichiers vidéos, et musicaux ou mettre en forme lesdits contenus et que cette licence est limitée aux utilisations nécessaires au seul Service, tant que ces contenus seront disponibles sur la Plateforme et à la seule volonté de l'Utilisateur.

14.RGPD - Données personnelles

Toutes les informations relatives à la collecte et au traitement des données personnelles du Professionnel par la Société, ainsi qu'à l'utilisation de cookies sur le Site Internet sont disponibles dans la Charte des données personnelles telle que publiée sur le Site Internet .

15.Suspension - résiliation – terme

En cas de non-respect par l'Utilisateur d'une quelconque de ses obligations, la Société se réserve le droit de suspendre les Services à l'égard de l'Utilisateur, et ce jusqu'au parfait respect desdites obligations, ou de résilier le Service à l'égard du Professionnel si le manquement apparaît grave, répété ou insusceptible de remédiation.

Toute suspension, résiliation ou suppression du Service aux torts exclusifs de l'Utilisateur notamment dans les conditions déterminées au présent article n'entraînera aucun dédommagement au bénéfice de l'Utilisateur. En outre, dans cette hypothèse, aucun remboursement du service ne pourra lui être répercuté.

L'Utilisateur peut à tout moment décider de la suppression de son Compte Utilisateur, sous réserve, le cas échéant, du paiement complet des sommes dues au titre des CGS à date.

16. Mise à jour des CGS

Les présentes CGS pourront être modifiées à tout moment sur l'initiative de la Société. Toute mise à jour des présentes CGS sera notifiée à l'Utilisateur lors de sa première utilisation du Site suivant cette mise à jour. L'Utilisateur qui n'accepterait pas les CGS telles que modifiées disposera ainsi de la faculté de cesser d'utiliser le Site Internet et les Services.

17. Force majeure

Tout événement en dehors du contrôle de l'une ou l'autre Partie et contre lequel elle n'a pu raisonnablement se prémunir constitue un cas de force majeure et suspend à ce titre les obligations des parties. Les Parties admettent, sans que cette liste ne soit limitative, conventionnellement, entre elles, que ressortent de la force majeure, les dommages trouvant leurs origines ou leurs causes dans : une grève (edf, des opérateurs de télécommunications, des registrar, nic et autorités etc.), un arrêt de fourniture d'énergie (telle que l'électricité), une défaillance du réseau de télécommunication dont dépend la société et/ou des réseaux qui viendraient s'y substituer, une guerre civile ou étrangère, des émeutes ou mouvements populaires, des attentats etc.

18. Intégralité

Les dispositions des présentes CGS expriment l'intégralité de l'accord conclu entre l'Utilisateur et la Société. Elles prévalent sur toute proposition, échange de lettres antérieures et postérieures à la conclusion des présentes, ainsi que sur toute autre disposition figurant dans les documents échangés entre les parties et relatifs à l'objet des CGS, sauf avenant dûment signé par les représentants des deux parties.

19. Non-renonciation

Le fait que l'une ou l'autre des parties n'ait pas exigé, temporairement ou définitivement, l'application d'une disposition des présentes CGS ne pourra être considéré comme une renonciation aux droits détenus par cette partie. Tout échange de correspondance, d'écrit, de courrier électronique etc. Ne sauraient remettre en cause les termes des

présentes CGS, sauf avenant dûment signé par les parties ou par leurs représentants.

20. Nullité

Si une ou plusieurs dispositions des présentes CGS sont tenues pour non valides ou déclarées comme telles en application d'une loi, d'un règlement ou à la suite d'une décision devenue définitive d'une juridiction compétente, les autres stipulations des présentes CGS garderont toute leur force et leur portée.

Le cas échéant la société s'engage à supprimer et remplacer immédiatement ladite clause par une clause juridiquement valide.

21. Titre

En cas de difficulté d'interprétation entre le titre et le chapitre de l'un quelconque des articles et l'une quelconque des clauses, les intitulés des titres et ses chapitres inclus dans les présentes CGS seront réputés non-écrits.

22. Règlement des litiges

La langue des présentes CGS est le français et la version française prédominera sur toutes autres versions traduites dans une autre langue.

En cas de litige concernant l'utilisation du Site Internet ou des Services par l'Utilisateur, ce dernier est tout d'abord invité à se rapprocher de la Société afin de trouver une solution amiable.

Si toutefois l'Utilisateur n'était pas satisfait de la réponse apportée par la Société, il dispose du droit de saisir le service de médiation de la consommation qui lui sera désigné par la Société sur simple demande. La médiation de la consommation est un dispositif entièrement gratuit pour l'Utilisateur, et entièrement facultatif. L'Utilisateur peut ainsi choisir de saisir directement un tribunal au lieu de saisir le médiateur de la consommation.

Dans l'hypothèse où l'Utilisateur serait domicilié ou situé dans un pays autre que la France, ou plus généralement en présence d'un quelconque élément d'extranéité, tout litige susceptible de survenir en rapport avec les présentes CGS, leur interprétation et leurs conséquences ou avec les actes les complétant ou les modifiant, attribution expresse et exclusive de compétence est faite aux tribunaux compétents du ressort de paris, nonobstant pluralité de défendeurs, appel en garantie, référé et expertise, et seules les lois françaises sont applicables aux présentes CGS.

23. Questions / Réponses concernant l'utilisation du site lemedecin.fr

Lemedecin.fr est-il référencé sur le site du ministère de la santé ?

Lemedecin.fr est un site référencé sur le site du ministère de la santé (<https://www.sante.fr/covid19/lemedecinfr/lemedecinfr>). Nous accueillons **plus de 3 millions de patient chaque mois** et existons depuis 2015.

Est-ce que les médecins présents sur lemedecin.fr sont inscrits à l'Ordre des médecins en France ?

Tous les médecins présents sur la plateforme sont des médecins libéraux français inscrits à l'Ordre des médecins. Ils travaillent en parallèle au sein de leurs cabinets médicaux.

Qui peut pratiquer une téléconsultation ?

Tout médecin peut recourir à la téléconsultation, quels que soient : sa spécialité, son secteur d'exercice et son lieu d'exercice, en ville ou en établissement de santé (cabinet de ville, maison de santé pluriprofessionnelle, centre de santé, Ehpad, hôpital, clinique...). Elle peut être réalisée partout en France métropolitaine et dans les départements et régions d'outre-mer (DROM) ainsi qu'à Mayotte.

Qui peut se voir proposer une téléconsultation ?

Tout patient, qu'il soit atteint d'une affection aiguë ou d'une maladie chronique, peut a priori se voir proposer une téléconsultation.

Comment se passe une consultation vidéo ?

Il vous suffit de disposer d'un ordinateur avec une caméra/micro ou d'un smartphone. Aucune application n'est nécessaire. La téléconsultation s'opère depuis votre navigateur internet.

Quand utiliser la téléconsultation ?

Toutes vos questions médicales peuvent être abordées en consultation vidéo. Si votre motif de consultation ne peut pas être couvert en téléconsultation, le médecin décidera ne pas facturer la consultation.

Quels sont les motifs de téléconsultation non éligibles ?

Veillez noter que les situations suivantes ne peuvent pas être traitées en téléconsultation :

- Renouvellements d'ordonnances répétés (>2 renouvellements successifs en téléconsultation) et/ou de longue durée (>1 mois)
- Rédaction d'arrêts de travail prolongés (>3j) et/ou de certificats médicaux (absence, aptitude au sport...)
- Motifs d'urgence (douleur à la poitrine, gêne respiratoire, maux de tête intenses, malaise avec perte de connaissance...)

Que se passe-t-il en cas de problèmes techniques lors de ma téléconsultation ?

Dans ce cas, le médecin pourra vous appeler par téléphone et jugera si la consultation est possible.

Quand est-ce que mon rendez-vous est validé ?

Aucun rendez-vous n'est validé tant que la date, l'heure et l'identité du praticien ne vous sont préalablement communiqués. Vous recevrez alors une confirmation de votre rendez-vous par email.

Est-ce que le montant de ma téléconsultation est débitée lors de ma réservation ?

Non, aucun montant n'est débité avant la consultation. Seule une autorisation de paiement est nécessaire pour confirmer le rendez-vous. Ce n'est qu'à l'issue de la téléconsultation que le règlement est réalisé.

Y a-t-il des frais en cas d'annulation ?

Aucun frais d'annulation si vous annulez votre consultation.

Puis-je prendre une consultation pour mon enfant ou un proche ?

Oui, il sera nécessaire que votre enfant/proche soit présent à vos côtés au moment de la téléconsultation. Il faudra bien indiquer qu'il s'agit d'une téléconsultation pour un proche/enfant afin qu'un compte secondaire nominatif soit créé.

Quels types de documents peuvent être prescrits en téléconsultation ?

La consultation vidéo permet la prescription, sur décision médicale, de documents de type ordonnance, feuille de soins ou arrêt de travail. Les accidents du travail ou certificats médicaux nécessitent un examen physique et ne peuvent être prescrits en téléconsultation.

Pourquoi le professionnel de santé est responsable des documents médicaux émis ?

Lemedecin.fr est une plateforme permettant la mise en relation entre un patient et un professionnel de santé libéral. Dans le cadre de ses services, elle permet aux professionnels de santé de proposer la prise de rendez-vous médicaux en ligne pour des consultations présentiels et des téléconsultations permettant la mise en relation en vidéo entre un patient et un praticien.

Lemedecin.fr n'est pas un offreur de soins mais un opérateur de mise en relation entre un patient et un professionnel de santé. **Le professionnel de santé engage sa responsabilité lors de l'émission de documents médicaux (ordonnance, feuille de soins et arrêt de travail).**

Lemedecin.fr n'a aucune responsabilité sur la relation entre le professionnel de santé et le patient, couvert par le secret médical et aucune responsabilité sur les données échangées entre le patient et son praticien.

Délivrez-vous des certificats médicaux ?

Non, la délivrance de certificats médicaux nécessite des examens complémentaires. De la même façon, un arrêt de travail initial nécessite un examen physique approfondi et ne peut pas être délivré en consultation vidéo.

Comment recevoir l'ordonnance ?

À l'issue d'un acte réalisé à distance, le professionnel de santé peut établir, si besoin, une prescription sur ordonnance. Il peut transmettre l'ordonnance soit par mail sécurisé au pharmacien choisi par le patient soit directement au patient via son espace sécurisé. Le patient aura alors la possibilité d'imprimer l'ordonnance ou de l'envoyer directement à la pharmacie de son choix via un module prévu à cet effet, au sein de son espace sécurisé.

Comment transmettre un arrêt de travail ?

À l'issue de l'acte à distance, le professionnel de santé peut être amené, si besoin, à établir un arrêt de travail. La transmission d'un arrêt de travail est décrite en détail à l'adresse suivante : <https://www.ameli.fr/assure/droits-demarches/maladie-accident-hospitalisation/arrêt-travail-maladie/arrêt-travail-maladie-salarie>

Peut-on obtenir une ordonnance médicale ?

Oui, uniquement sur décision médicale. Vous pourrez retrouver les ordonnances émises, et autres documents médicaux, en téléchargement, depuis votre espace « patient ».

Peut-on renouveler une ordonnance ?

Oui, uniquement sur décision du praticien qui vous prend en charge. Cette prescription engage la responsabilité du médecin.

Comment envoyer sa feuille de soins ?

À la suite de l'acte de prise en charge à distance, le professionnel de santé peut élaborer une feuille de soins qui devra être envoyée par le patient à sa caisse d'assurance maladie. La feuille de soins est un document adressé au patient par un professionnel de santé à la suite d'un acte médical. Son émission et sa rédaction reste sous l'entière responsabilité du praticien. Dans le cas de téléconsultations non remboursées, aucune feuille de soins ne sera alors émise.

Ai-je besoin de ma carte Vitale ?

Si vous avez déjà consulté ce praticien, il possède vos informations. Sinon, vous renseignerez votre numéro de Sécurité sociale lors de la prise de RDV dans le cadre de téléconsultations prises en charge par l'assurance maladie.

Comment s'applique le tiers payant ?

Si le professionnel de santé pratique le tiers payant, dans le cadre de consultations remboursables, le patient n'aura pas à avancer les frais sur la part de soins remboursés par l'Assurance Maladie. Pour bénéficier du tiers payant, le praticien interrogera la base ameli pro pour vérifier que les informations entrées par le patient lors de sa réservation sont valides, seule condition pour que le tiers payant soit appliqué.

Si le professionnel de santé ne pratique pas le tiers payant ou dans le cas de dépassement d'honoraires,

le patient doit régler l'acte réalisé à distance selon le moyen de paiement choisi par le professionnel de santé qu'il consulte et ce, via un paiement en ligne.

À noter que le délai de votre remboursement dépendra de votre caisse d'Assurance Maladie, et l'application du remboursement dépend de votre territoire de résidence.

Comment sont stockées les données de santé nominatives ?

Toutes les données nominatives en santé sont hébergées sur un serveur certifié « HDS » (Hébergement de Santé) certifié par le ministère de la santé français.

Est-ce que les échanges avec le médecin sont sécurisés ?

Oui, tous les échanges vidéo sont sécurisés et les données de santé personnelles sont stockées sur un hébergeur agréé de données de santé en France, certifié par le ministère de la santé.

Comment sont fixés les honoraires demandés pour la téléconsultation ?

Le montant maximal pratiqué par le praticien est affiché au moment de la prise de rendez-vous par le patient. Pour confirmer le rendez-vous, une autorisation bancaire est nécessaire. Aucune somme n'est débitée avant la fin de la consultation. Le paiement a lieu en fin de consultation selon la réglementation en vigueur. En effet, compte tenu de l'Article R 4127-19 du code de la santé publique, « les honoraires du médecin... ne peuvent être réclamés qu'à l'occasion d'actes réellement effectués ».

Le praticien peut décider de ne pas facturer la consultation.

Le montant est susceptible d'évoluer en fonction des actes réalisés par le praticien (majoration, dépassement d'honoraires). Le cas échéant, il doit vous en informer lorsqu'il remplit la feuille de soins. À l'issue de votre consultation vous serez débité et recevrez un récapitulatif de votre consultation avec le détail du prix. Vous ne pourrez pas être débité d'un montant supérieur au montant maximum affiché.

Y-a-t-il des frais pris par la plateforme lemedecin.fr ?

L'utilisateur est informé qu'un **tarif forfaitaire de dix euros** est appliqué au titre de la fourniture du service technique et organisationnel proposé via la plateforme LEMEDECIN.FR, en plus du prix de la téléconsultation par vidéo avec le professionnel de santé. Ce tarif est non remboursé par l'assurance maladie.

Comment puis-je bénéficier d'un remboursement par ma mutuelle ?

Une note d'honoraire est émise par le praticien à l'issue de la téléconsultation. Vous pourrez la retrouver directement depuis votre espace sécurisée. Cette note est à transmettre à votre mutuelle qui, en fonction de votre contrat, pourrait donner lieu à un remboursement.

Quels sont les textes législatifs qui régissent les modalités de prise en charge des téléconsultations ?

En France, la téléconsultation est définie par les textes législatifs suivants :

[L'avenant n°6 à la convention nationale organisant les rapports entre les médecins libéraux et l'Assurance Maladie permet le remboursement par l'Assurance Maladie des actes de téléconsultation depuis le 1er Aout 2018.](#)

[Arrêté du 22 septembre 2021 portant approbation de l'avenant n° 9 à la convention nationale organisant les rapports entre les médecins libéraux et l'assurance maladie signée le 25 août 2016.](#)

Quelles sont les conditions de prise en charge de la téléconsultation ?

Vous retrouverez toutes les informations sur le site de l'assurance maladie (<https://www.ameli.fr/medecin/exercice-liberal/telemedecine/teleconsultation/teleconsultation>).

L'assurance maladie rembourse les téléconsultations selon la réglementation en vigueur :

- la téléconsultation doit s'inscrire dans le respect du parcours de soins coordonné avec orientation préalable du médecin traitant,
- le suivi régulier et de qualité des patients, implique une alternance nécessaire de consultations en présentiel et de téléconsultations,

- la téléconsultation doit s'inscrire dans une logique d'ancrage territorial de réponse aux soins.

Cependant, la nécessité de respecter le parcours de soins pour tout recours à une téléconsultation n'est pas requise pour :

- l'accès aux spécialistes en accès direct (gynécologie, ophtalmologie, stomatologie, chirurgie orale ou en chirurgie maxillo-faciale, psychiatrie ou neuropsychiatrie et pédiatrie) ;
- les patients âgés de moins de 16 ans ;
- les patients ne disposant pas de médecin traitant ou dont le médecin traitant est indisponible dans un délai compatible avec leur état de santé,
- Les patients en situation d'urgence (article R. 160-6, point 2°, du code de la sécurité sociale),
- les détenus,
- les personnes résidant en établissement pour personnes âgées dépendantes ou établissements accueillant ou accompagnant des personnes adultes handicapées, souvent éloignées de leur domicile initial.

Dans ces cas, il peut être fait exception au parcours de soins : le patient doit pour cela se rapprocher d'une organisation territoriale, coordonnée et organisée avec des médecins volontaires du territoire, pour leur permettre :

- d'être pris en charge rapidement compte tenu de leurs besoins en soins,
- d'accéder à un médecin compte tenu de leur éloignement des professionnels de santé,
- d'être en mesure dans un second temps de désigner un médecin traitant pour leur suivi au long cours et réintégrer ainsi le parcours de soins.

Ces organisations territoriales sont identifiables pour les patients d'un territoire. L'information est disponible auprès de l'Assurance Maladie (CPAM), de la Mutualité sociale agricole du ministère des Solidarités et de la santé, des agences régionales de santé (ARS), des professionnels de santé du territoire et des conseils départementaux et régionaux de l'Ordre des médecins.

En savoir plus sur les organisations territoriales de santé (<https://www.ameli.fr/medecin/exercice-liberal/telemedecine/teleconsultation/organisations-coordonnees-territoriale>)

Dans un objectif de qualité et de sécurité des soins, le suivi régulier du patient requiert une alternance de consultation en présentiel et de téléconsultation.

La territorialité de la réponse à la demande de soins d'un patient, par le recours à la téléconsultation est en principe une condition générale conditionnant la prise en charge de l'assurance maladie qui s'applique tant aux téléconsultations organisées sur orientation du médecin traitant qu'aux téléconsultations proposées par les organisations territoriales coordonnées ou le service d'accès aux soins (SAS).

En pratique, le médecin téléconsultant doit se situer à proximité du domicile du patient. Cette proximité permet d'assurer un suivi régulier de l'état de santé de ce dernier et d'organiser une consultation en présentiel si, à l'issue de la téléconsultation, celle-ci s'avère nécessaire.

Toutefois, dans un souci d'amélioration de l'accès aux soins pour tous, des exceptions à cette condition existent cependant.

En effet, la nécessité de respecter la condition de territorialité pour tout recours à une téléconsultation n'est pas requise :

- pour les patients résidant dans les zones les plus fragiles en offre de soin médicale, soit en pratique dans les zones dites « zones d'intervention prioritaire » (dites « ZIP ») dès lors que :
 - o pour téléconsulter un médecin généraliste, le patient n'a pas de médecin traitant et qu'il n'existe pas d'organisation territoriale coordonnée sur son territoire de résidence,
 - o pour téléconsulter un médecin spécialiste, il n'existe pas d'organisation territoriale coordonnée sur son territoire de résidence.
- pour tous les patients, sans restriction territoriale, lorsqu'ils sont orientés par le médecin régulateur du service d'accès aux soins vers une téléconsultation avec un médecin, quelle que soit sa spécialité d'exercice, en cas d'échec d'une prise de rendez-vous sur le territoire.

Dans le formulaire d'inscription du medecin.fr, il vous sera demandé votre code postal pour vous garantir une meilleure prise en charge des frais de téléconsultation par l'Assurance Maladie. Cette

information est facultative. Elle permet de vous rediriger de façon préférentielle, en fonction du créneau horaire choisi, vers un médecin au plus de proche de votre lieu de résidence et appartenant à une organisation territoriale de santé. Lemedecin.fr ne garantit pas, qu'en fonction de la disponibilité choisie, un médecin appartenant à une organisation territoriale de santé soit disponible.

Aucune prise de rendez-vous n'est validée tant que vous n'avez pas pris connaissance de l'identité du praticien téléconsultant proposée et de sa localisation. La procédure de réservation peut alors être annulée à tout moment si vous ne souhaitez pas être pris en charge par le praticien proposé.

Afin d'assurer la meilleure qualité et la sécurité des soins, votre suivi régulier doit se faire en alternant consultation en présentiel et téléconsultation.

Quels sont les professionnels de santé pour lesquels les téléconsultations ne sont pas remboursables ?

Les téléconsultations des professionnels de santé paramédicaux et dentistes ne sont pas prises en charge par l'assurance maladie. La prise en charge relève uniquement de la négociation entre les syndicats représentatifs et l'assurance maladie. A ce jour, cette prise en charge n'est pas prévue par les textes.

Quels sont les partenaires de lemedecin.fr ?

La technologie de prise de rendez-vous en ligne et de téléconsultation proposée par lemedecin.fr est utilisée par d'autres opérateurs. Si la réservation de votre téléconsultation est opérée par un autre opérateur que lemedecin.fr (ex. Urgence docteurs), les conditions générales d'utilisation et les mentions légales de ces opérateurs s'appliquent. Lemedecin.fr ne porte aucune responsabilité quant aux tarifs appliqués par d'autres opérateurs partenaires, Lemedecin.fr n'intervenant qu'en tant que prestataire technique.

